

東京都緊急事態措置

期 間

7月12日（月）0時から
8月22日（日）24時まで

区 域

都内全域

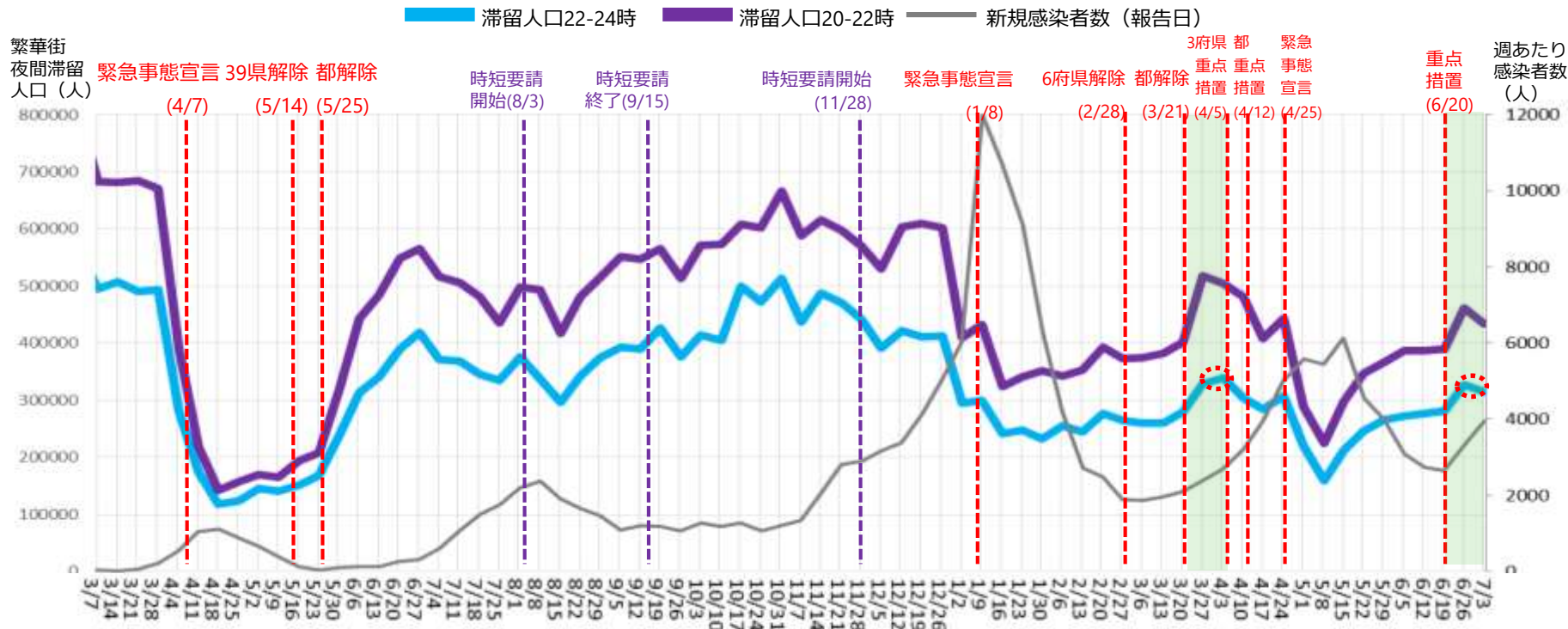
実施内容

- 都民の方へ : 日中も含め不要不急の外出・移動自粛
- 事業者の方へ : 休業要請、時短要請、
催物（イベント等）の開催制限

区分	モニタリング項目 ※①～⑥は7日間移動平均で算出	前回の数値 (6月30日公表時点)	現在の数値 (7月7日公表時点)	前回との比較	これまでの最大値	項目ごとの分析	
感染状況	①新規陽性者数 (うち65歳以上)	502.7人 (28.6人)	625.4人 (28.9人)		1,815.9人 (2021/1/11)	<div style="border: 1px solid black; padding: 5px;"> <p>総括コメント 感染が拡大していると思われる</p> <p>新規陽性者数の増加比は、高い値で推移しており、感染が再拡大している。人流の増加や、感染性が高い変異株の影響により、増加比がさらに上昇すると、第3波を超える急激な感染拡大の危険性が高くなる。</p> <p>個別のコメントは別紙参照</p> </div>	
	②#7119における発熱等相談件数	69.3件	70.3件		117.1件 (2020/4/5)		
	③新規陽性者における接触歴等不明者	数	300.9人	383.9人			1,192.4人 (2021/1/11)
	増加比	115.4%	127.6%		281.7% (2020/4/9)		
医療提供体制	④検査の陽性率 (PCR・抗原) (検査人数)	5.1% (7,160人)	6.1% (7,563人)		31.7% (2020/4/11)	<div style="border: 1px solid black; padding: 5px;"> <p>総括コメント 通常の医療が大きく制限されていると思われる</p> <p>若年・中年層の入院患者数が増加し、重症患者も発生している。感染性の高い変異株の影響や、新規陽性者の年齢構成等を踏まえ、入院医療、宿泊及び自宅療養の体制の充実・強化を図る必要がある。</p> <p>個別のコメントは別紙参照</p> </div>	
	⑤救急医療の東京ルールの適用件数	42.1件	43.1件		131.7件 (2021/1/15)		
	⑥入院患者数 (病床数)	1,553人 (5,594床)	1,673人 (5,882床)		3,427人 (2021/1/12)		
	⑦重症患者数 人工呼吸器管理 (ECMO含む) が必要な患者 (病床数)	47人 (373床)	62人 (392床)		160人 (2021/1/20)		
【参考】東京都ワクチン接種状況 (「東京都新型コロナウイルスワクチン接種ポータルサイト」より集計)		満12歳以上 (接種対象者)	高齢者 (65歳以上)			<p>(注)「高齢者 (65歳以上)」には、医療従事者等は含まれない。</p>	
		1回目27.0%	2回目14.6%	1回目68.8%	2回目39.1%		

※ 7/8 モニタリング会議資料「感染状況・医療提供体制の分析 (7月7日時点)」

主要繁華街夜間滞留人口の推移:東京(2020年3月1日~2021年7月3日)



対象繁華街：上野・銀座・六本木・渋谷・新宿二丁目・歌舞伎町・池袋

<令和3年7月8日 第53回東京都新型コロナウイルス感染症モニタリング会議資料を一部加工>

※新規感染者数(報告日)には発症日不明及び無症状感染者が含まれる

LocationMind xPop © LocationMind Inc.

令和3 (2021) 年7月8日 (木)

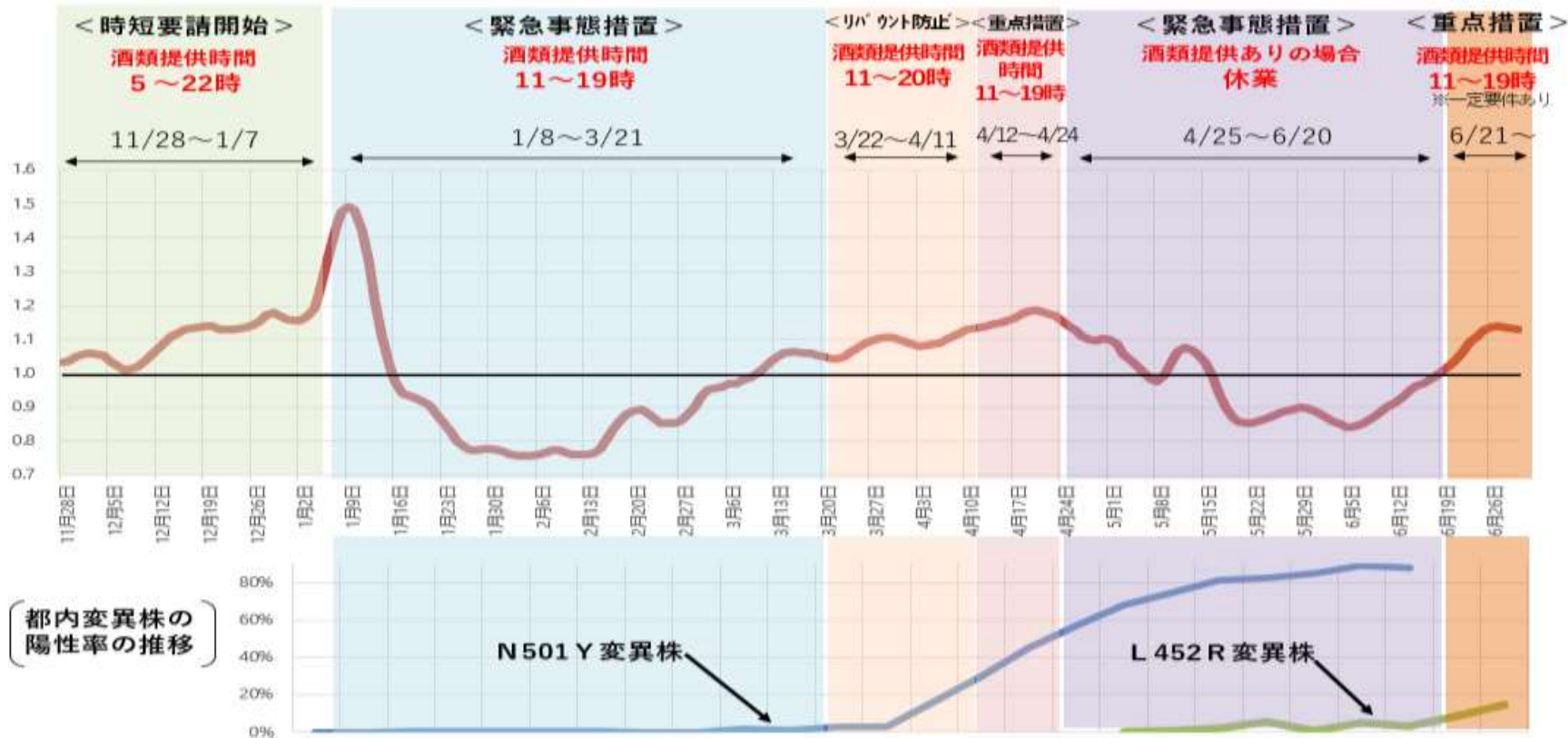
都民の命・健康を守る3つの柱

- ① 飲食店対策の強化
- ② 50代問題への重点的な対応
- ③ ワクチン接種の推進

施設の使用制限（飲食店等）

施設の種類	主な要請内容
<p>飲食店 飲食店 （居酒屋を含む） 喫茶店 等 （宅配・テイクアウト サービス除く）</p>	<p>＜酒類又はカラオケ設備を提供する施設＞ （利用者に酒類の持込を認めている施設を含む）</p> <ul style="list-style-type: none"> ● 休業を要請 <p>＜酒類を提供せず、かつカラオケ設備を使用しない施設＞ （利用者に酒類の持込を認めている施設を除く）</p>
<p>遊興施設等 キャバレー、 スナック 等</p>	<ul style="list-style-type: none"> ● 営業時間の短縮（5時～20時）を要請 ● 特措法施行令第12条に規定される各措置を要請 ※ 施設の換気、アクリル板の設置又は利用者の適切な距離の確保、入場整理 等
<p>集会場等 結婚式場</p>	<p>＜結婚式場＞</p> <ul style="list-style-type: none"> ● 上記に加え、「1.5時間以内」、「50人又は収容定員の50%のいずれか小さい方」での開催について、協力を依頼

飲食店等に対する時短要請(酒類提供時間)等と実効再生産数の推移



要請等に応じない店舗への対策

✓ 深夜まで営業する飲食店が
一定数存在



要請等に応じない店舗には、
特措法上の個別要請、命令を実施

施設の使用制限（時短要請）

区分	施設名	主な要請内容
集客施設	百貨店、 ショッピングセンター 等 (生活必需物資除く)	<ul style="list-style-type: none"> ● 営業時間の短縮を要請（生活必需物資を除く） 1,000㎡超施設 5時～20時
	パチンコ店、 ゲームセンター 等	<ul style="list-style-type: none"> ● 1,000㎡以下施設 5時～20時 (協力依頼)
	個室付浴場業に係る公衆浴場 個室ビデオ店 等	<ul style="list-style-type: none"> ● 入場整理等、特措法施行令第12条の各措置の実施を要請
	スーパー銭湯、 エステティック業 等	<ul style="list-style-type: none"> ● 施設での飲酒につながる酒類提供及びカラオケ設備使用の自粛を要請 ● 利用者による施設内への酒類の持込を認めないことを要請 ● 業種別ガイドラインの遵守等を要請

イベント等の開催制限

区分	施設名	主な要請内容
イベント 関連施設 等	博物館、美術館、 動物園 等	<ul style="list-style-type: none"> ● 規模要件に沿った施設の使用を要請 人数上限5,000人 かつ 収容率50%
	野球場、体育館、 スポーツクラブ 等	<ul style="list-style-type: none"> ● 営業時間の短縮を要請 イベント開催時 ~21時 イベント開催時以外 ~20時※
	映画館、劇場、 演芸場 等	<p>※1,000㎡以下の施設はイベント開催時以外の時短は協力依頼</p>
	テーマパーク、 遊園地	<ul style="list-style-type: none"> ● 入場整理等、特措法施行令第12条に規定される各措置の実施を要請
	集会場、 公会堂 等	<ul style="list-style-type: none"> ● 施設での飲酒につながる酒類提供及びカラオケ設備使用の自粛を要請
	展示場、 文化会館 等	<ul style="list-style-type: none"> ● 利用者による施設内への酒類の持込を認めないことを要請
	ホテル又は旅館 (宴会場に限定)	<ul style="list-style-type: none"> ● 業種別ガイドラインの遵守等を要請

外出の自粛

- ✓ 不要不急の外出自粛をお願い
- ✓ 繁華街へのお出かけは極力控えて



特に、夜間人流を抑える

飲食店等に対する協力金

緊急事態措置に伴う営業時間短縮等の要請に、全面的にご協力頂いた飲食店等に対し、事業規模に応じた協力金を支給

○ 対象期間 令和3年7月12日(月)～8月22日(日)【42日間】

○ 支給額 一店舗当たり 中小企業等：168万円～840万円
(予定) 大企業：上限840万円

※詳細は追って公表

大規模施設の営業時間短縮等への協力金

○営業時間短縮要請等の対象となる**大規模な集客施設**・当該施設に入居する**テナント**等が要請に全期間、全面的に応じて頂いた場合、**協力金**を支給

- ・ **大規模施設（1,000㎡超）** 1,000㎡あたり
20万円/日×営業時間短縮割合
- ・ **当該施設内のテナント** 100㎡あたり
2万円/日×営業時間短縮割合

※詳細は追って公表

売上が減少した中小企業等への支援

- **都独自の月次支援給付金**
対象：都内中小企業等
- **8月分まで延長**する方向で検討

緊急事態措置の適用に係る補正予算（専決処分）

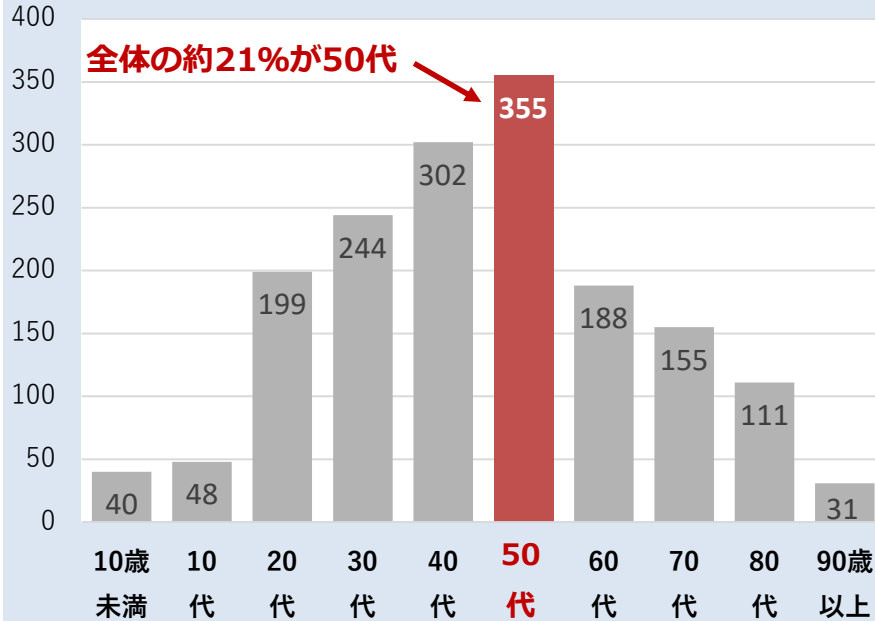
感染拡大防止協力金の支給などの対策を迅速に実施するため、**補正予算を編成**

- ・ 飲食店等に対する「**営業時間短縮等**に係る感染拡大防止協力金」の支給 4,769億円
など

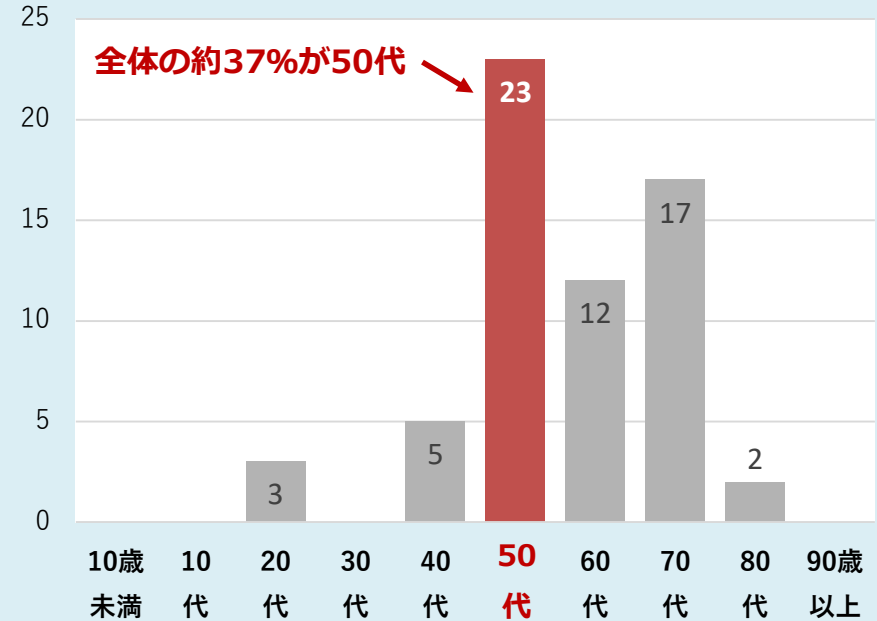
予算規模 5,118 億円

年代別入院患者・重症患者数

年代別入院患者数（7月7日時点）



年代別重症患者数（7月7日時点）



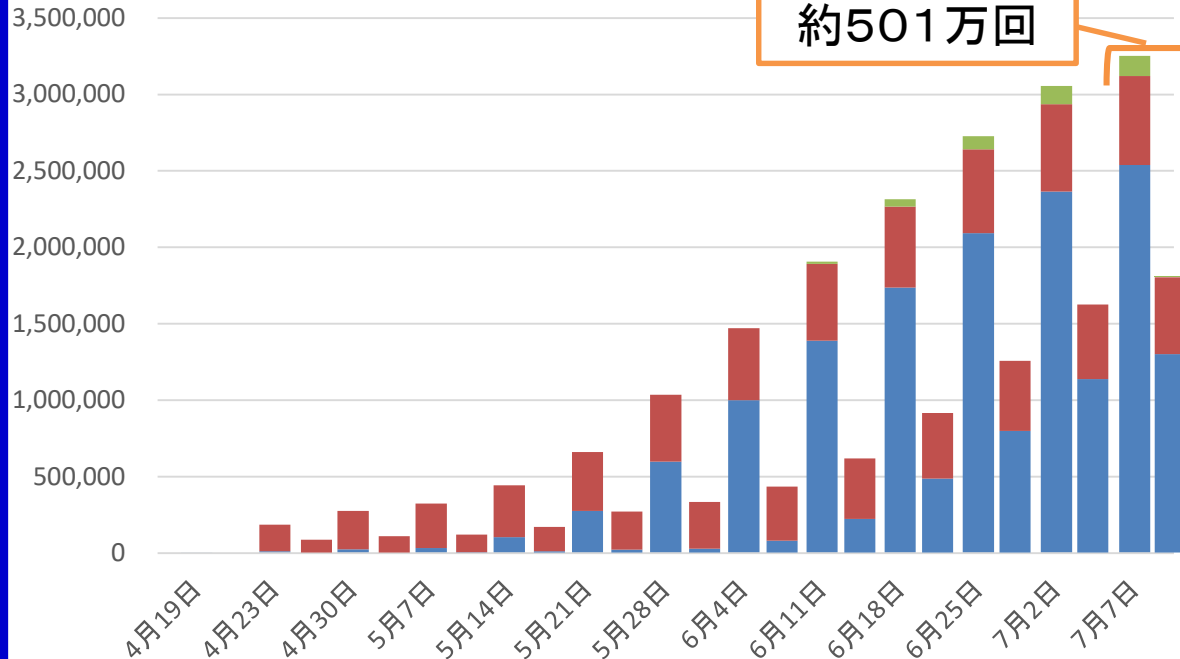
入院患者・重症患者ともに50代が最多 ⇒ 「50代問題」

50代の皆様へ

- ✓ 50代重症者には、基礎疾患等をお持ちの方が多い
心疾患、糖尿病、肝機能障害、高血圧、高コレステロール、メタボ、喫煙歴など
 - ✓ 職場等で感染し、家庭内に持ち込んでいる可能性
- ➡
- テレワークの徹底、商談や打合せはオンラインで
 - 飲食時には、お茶でも少人数、小声、短時間で

都内のワクチン接種状況

< 左側が接種1回目(累計)、右側が接種2回目(累計) >



■ 都が開設するワクチン接種センターの接種実績 ■ 医療従事者等(高齢者施設等従事者含む)
 ■ 住民(全年齢)

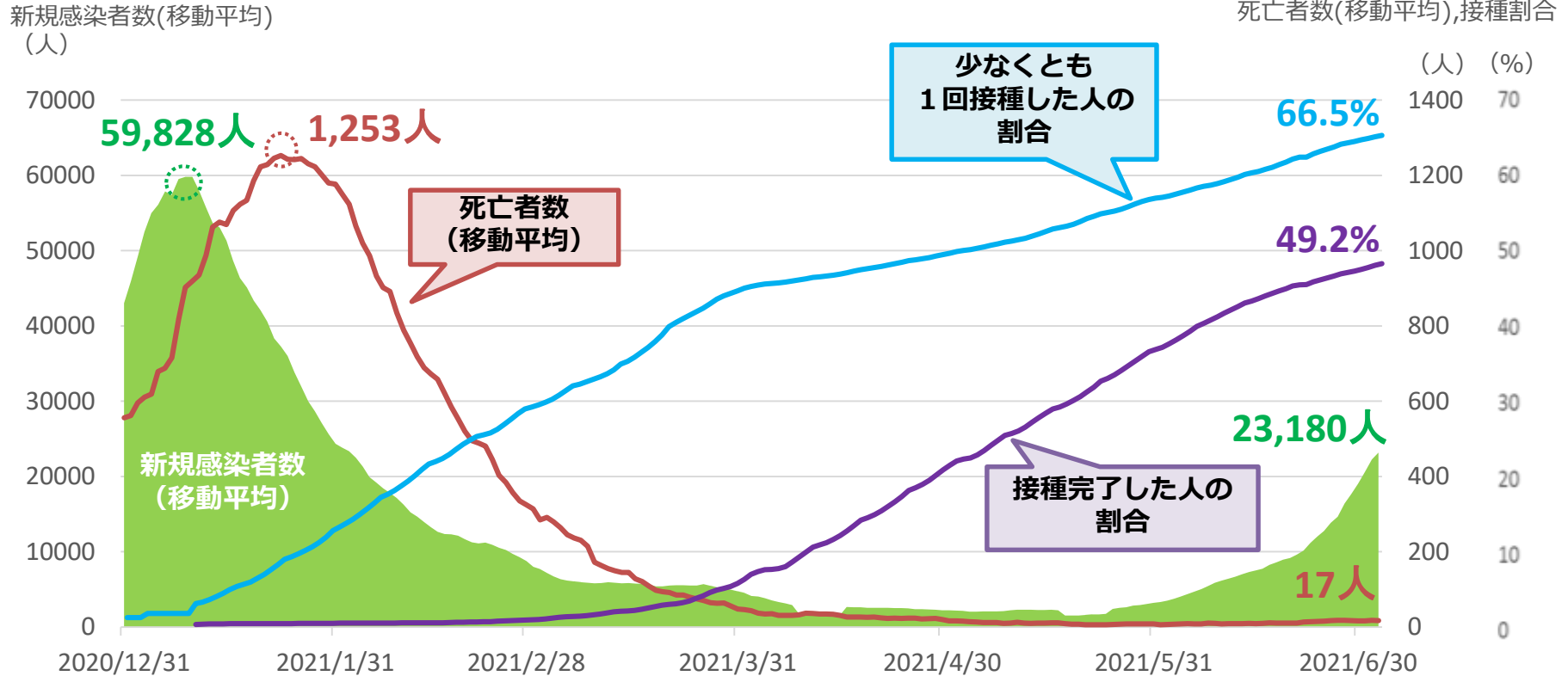
※ 職域接種における接種実績は、ワクチン接種記録システム(VRS)への報告後「住民(全年齢)」の接種実績へ反映されることから、二重計上を防ぐため、集計対象から除外(なお、7月7日時点で、接種回数は798,786で、全て1回目)。

< 接種実績 >

全体 (接種状況) ※接種対象は 満12歳以上	1回目	2回目
	約325万人	約176万人
	27.0%	14.6%
住民のうち 高齢者 (接種状況)	1回目	2回目
	約214万人	約122万人
	68.8%	39.1%

【東京都新型コロナウイルスワクチン接種ポータルサイトより集計】

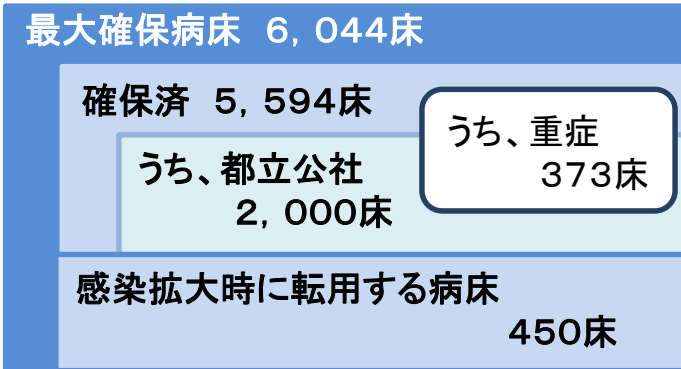
イギリスにおけるワクチン接種状況等



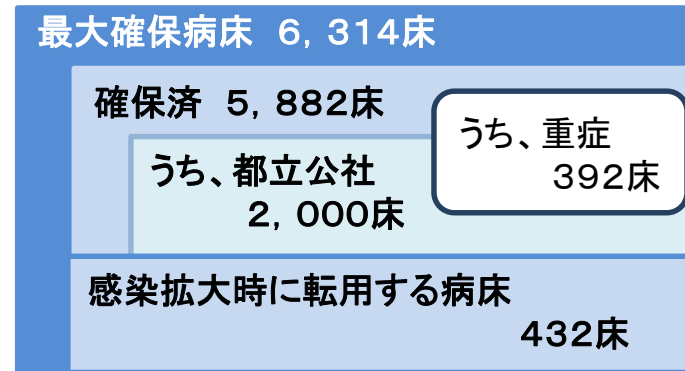
医療提供体制等の確保に向けた取組

➤ 急速な感染拡大に対応できるよう、確保病床を増床

【6/24時点】



【7/8時点】



引き続き、体制確保を要請

➤ 回復期の患者を受け入れる回復期支援病院を確保 約200施設・約1,000床（6/24）→ 約230施設・約1,500床（7/8）